



PROMILER®

ALKOMATY NIE TYLKO DLA POLICJI

INSTRUKCJA AL 4000 / AL 4000V





SPIS TREŚCI

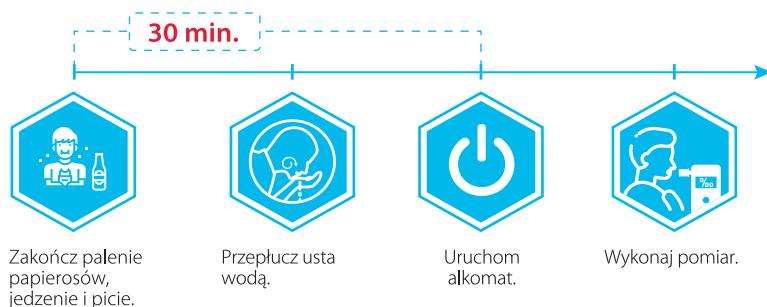
INFORMACJA PODSTAWOWE - PRZECZYTAJ KONIECZNIE	str 2
SCHEMAT I SPECYFIKACJA URZĄDZENIA	str 3
PRZYGOTOWANIE URZĄDZENIA DO PRACY	str 6
USTAWIENIE WRZUTNIKA MONET	str 7
OPRÓŻNIENIE POJEMNIKA MONET	str 8
RAMKA LCD - OBSŁUGA	str 10
MENU I JEGO STRUKTURA	str 11
WYKONANIE POMIARU	str 13
KOMUNIKATY	str 14
WYMIANA MODUŁU SENSORA	str 15
PRZECHOWYWANIE I UWAGI OGÓLNE	str 16
PRZECZYTAJ ZANIM ODDASZ URZĄDZENIE DO NAPRAWY	str 16
KALIBRACJA	str 17
DODATKOWE AKCESORIA	str 18

Po wypiciu alkoholu przepłucz usta i odczekaj 30 minut. Jest to czas niezbędny do wchłonięcia alkoholu do krwi i zmniejszenia jego oparów w ustach i ślinie. **Dla poprawnego pomiaru nie jedz, nie pij i nie pal papierosów przez min. 30 minut przed pomiarem.** Nie dokonuj pomiarów na silnym wietrze, w klimatyzowanych pomieszczeniach i w zanieczyszczonym powietrzu. Nie używaj bezpośrednio po dezynfekcji rąk ani w pomieszczeniach z płynami do dezynfekcji.

Wiele czynników może zakłócać wyniki pomiaru (silne zanieczyszczenie środowiska, palenia papierosów, różne opary gazowe, wiatr, klimatyzacja, opary alkoholu z płynów do dezynfekcji) stąd wyniki prezentowane przez alkomat są jedynie wynikami szacunkowymi. Producent, importer oraz sprzedawca nie ponoszą żadnej odpowiedzialności za poprawność wyników oraz za ew. szkody spowodowane niewłaściwym użytkowaniem alkomatu. Urządzenie w myśl polskiego prawa nie może służyć jako alkomat dowodowy.

WYKONYWANIE POMIARU

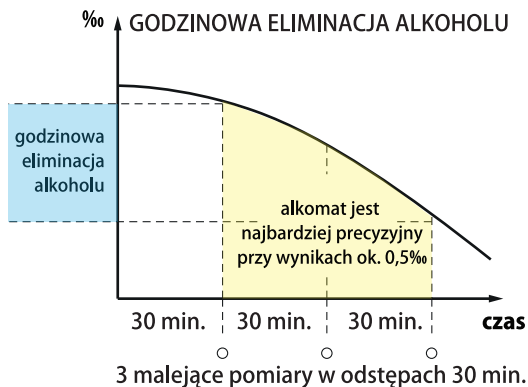
OGÓLNY SCHEMAT POSTĘPOWANIA:



GODZINOWA ELIMINACJA ALKOHOLU

Stężenie alkoholu we krwi i wydychanym powietrzu zmienia się w czasie. Najpierw rośnie podczas wchłaniania alkoholu do krwi, następnie maleje podczas eliminacji (spalania) przez organizm. Alkomat może pomóc oszacować w której fazie się znajdujesz: wzrostu stężenia czy eliminacji alkoholu. W tym celu dokonuj pomiarów dopiero kiedy nie zamierzasz już spożywać alkoholu.

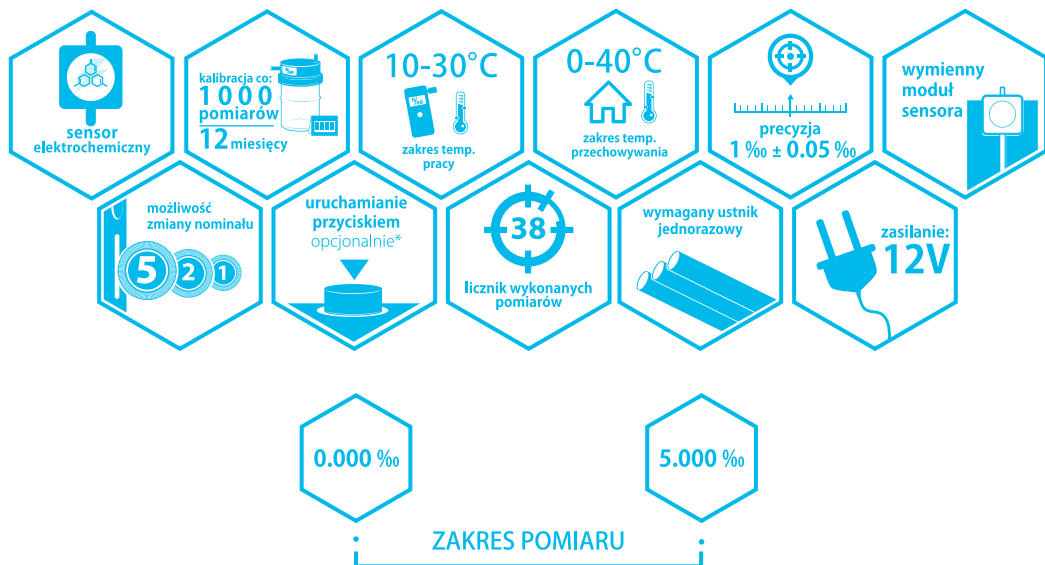
Sugerujemy wykonać min. 3 pomiary w równych 30 minutowych odstępach czasu i zapisywać poszczególne wyniki. Porównanie tych wyników odpowie na pytanie, w której fazie się znajdujemy - za pomocą 3 malejących wyników dokonanych w równych odstępach czasu możemy oszacować kiedy organizm będzie oczyszczony z alkoholu.



Specjalnie dla Państwa przygotowaliśmy planszę (np. do samodzielnego wydrukowania i powieszenia obok urządzenia) zawierającą podstawowe informacje dotyczące poprawnego użytkowania alkomatu. Planasza do pobrania na stronie: promiler.com/al-4000/ lub za pomocą kodu QR.



SCHEMAT I SPECYFIKACJA URZĄDZENIA



AL 4000 METALOWA OBUDOWA DODATKOWO POSIADA:

- pojemnik na monety o pojemności 1L.

AL 4000V METALOWA OBUDOWA DODATKOWO POSIADA:

- pojemnik na monety o pojemności 1L.
- 7-całowy wyświetlacz reklamowy

Alkomat w obudowie metalowej nie posiada wbudowanego podajnika na ustniki jednorazowe.
Jest możliwość dokupienia podajnika u autoryzowanego sprzedawcy. Więcej na str. 18.

AL 4000 PLASTIKOWA OBUDOWA DODATKOWO POSIADA:

- pojemnik na monety o pojemności 0,5L.
- wbudowany podajnik na 120 szt. ustników jednorazowych

AL 4000V PLASTIKOWA OBUDOWA DODATKOWO POSIADA:

- pojemnik na monety o pojemności 0,5L.
- wbudowany podajnik na 120 szt. ustników jednorazowych
- 7-całowy wyświetlacz reklamowy

* przycisk zamiast wrzutnika monet jest zmianą opcjonalną na prośbę klienta wykonywana tylko przez autoryzowany serwis, przed jak i również po zakupie urządzenia.

AL 4000 / AL 4000V

W OBUDOWIE METALOWEJ



Model AL 4000 różni się od AL 4000V brakiem 7-calowego wyświetlacza oraz położeniem komunikatorów świetlnych.



przycisk uruchamiający pomiar*

Możliwość zmiany metody uruchamiania pomiaru z wrzutnika monet na przycisk. W trakcie zmiany usuwany jest pojemnik na monety oraz ikona „ZŁ” z panelu przedniego.

*W celu dokonania zmiany metody uruchamiania urządzenia na przycisk / wrzutnik skonsultuj się z autoryzowanym serwisem.



wyświetlacz

331 mm

otwór pomiarowy

komunikatory świetlne (zakres wyniku)

7-calowy wyświetlacz LCD

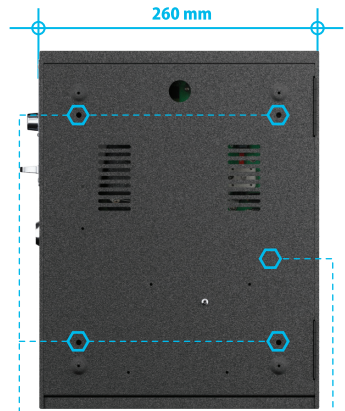


wrzutnik monet

104 mm



zamek cylindryczny



260 mm

mocowania ścienne

tylne drzwi

PCB + moduł sensora

pojemnik na monety o poj. 1l.



AL 4000
METAL



4,3 kg

AL 4000V
METAL



4,7 kg

AL 4000 / AL 4000V

W OBUDOWIE PLASTIKOWEJ



Model AL 4000 różni się od AL 4000V brakiem 7-calowego wyświetlacza oraz położenia komunikatorów świetlnych.



przycisk uruchamiający pomiar*

Możliwość zmiany metody uruchamiania pomiaru z wrzutnika monet na przycisk. W trakcie zmiany usuwany jest pojemnik na monety oraz ikona „Zł” z panelu przedniego.

*W celu dokonania zmiany metody uruchamiania urządzenia na przycisk / wrzutnik skonsultuj się z autoryzowanym serwisem.

otwór pomiarowy

wyświetlacz

zamek cylindryczny

wrzutnik monet

256mm



408 mm

7-calowy wyświetlacz LCD

komunikatory świetlne (zakres wyniku)

podajnik słomek



108 mm



mocowania ścienne

tylna pokrywa

AL 4000
PLASTIK

AL 4000V
PLASTIK

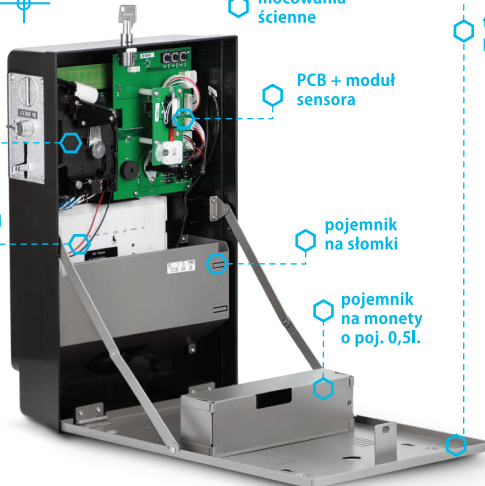


2,9 kg

3,2 kg

wrzutnik monet

7-calowy wyświetlacz LCD

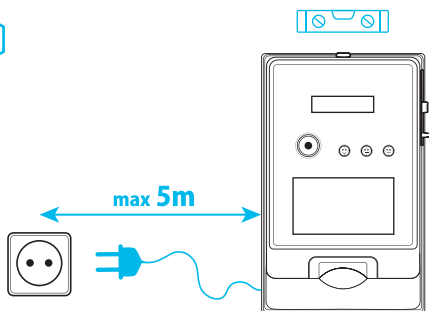


PCB + moduł sensora

pojemnik na słomki

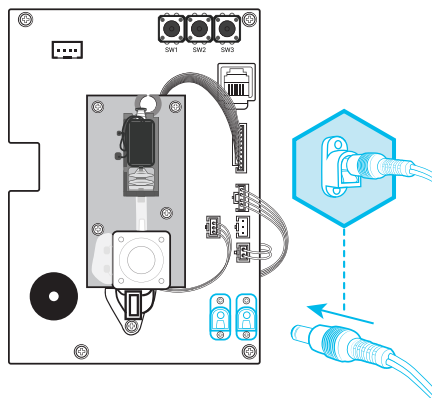
pojemnik na monety o poj. 0,5l.

1



Wybierz odpowiednią lokalizację montażu alkomatu. Urządzenie musi znajdować się w suchym miejscu, nienarażonym na warunki atmosferyczne, w pozycji pionowej, z dostępem do kontaktu elektrycznego (w maksymalnej odległości 5 m) od alkomatu! Do prawidłowego działania konieczne jest wyziomowanie urządzenia.

2



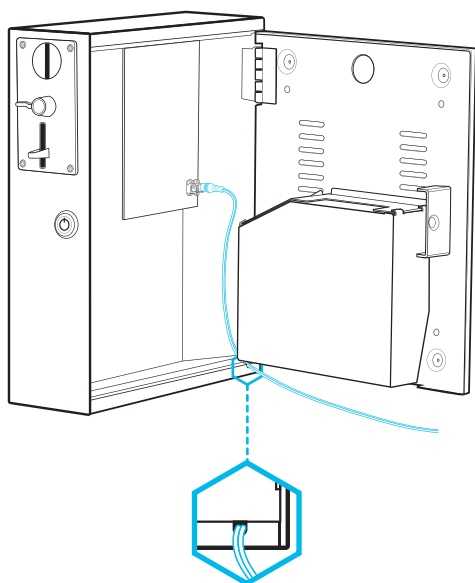
Otwórz tylny panel alkomatu i podłącz końcówkę zasilacza do jednego z gniazd zasilania umieszczonego w prawym dolnym rogu płyty głównej (patrz rysunek).*

*drugie gniazdo zasilania jest wykorzystywane tylko w modelu AL 4000V do zasilania ramki LCD.

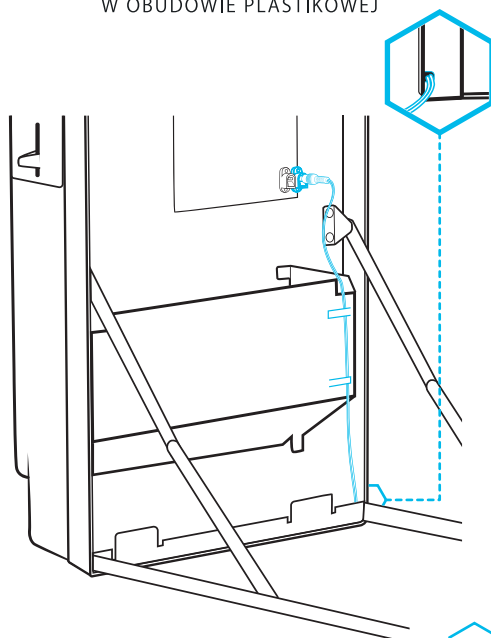
3

Przewód zasilania przeprowadź przez wyznaczone miejsca w urządzeniu aż do otworu na przewód w obudowie tak aby go nie zgnieść ani nie złamać. Następnie zamknij obudowę przekręcając kluczyki i podłącz przewód zasilający do kontaktu elektrycznego.

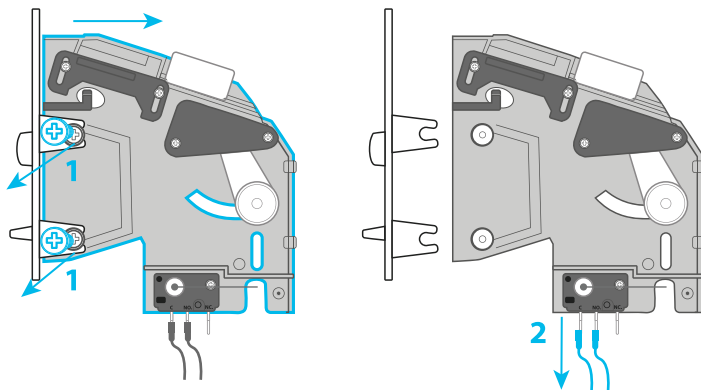
AL 4000 / AL 4000V W OBUDOWIE METALOWEJ



AL 4000 / AL 4000V W OBUDOWIE PLASTIKOWEJ

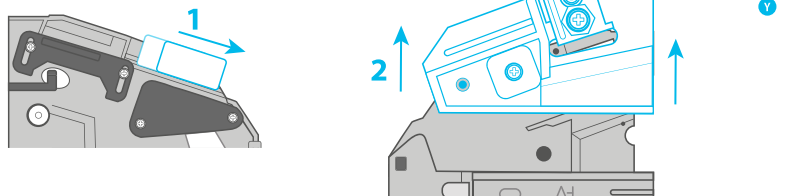


1



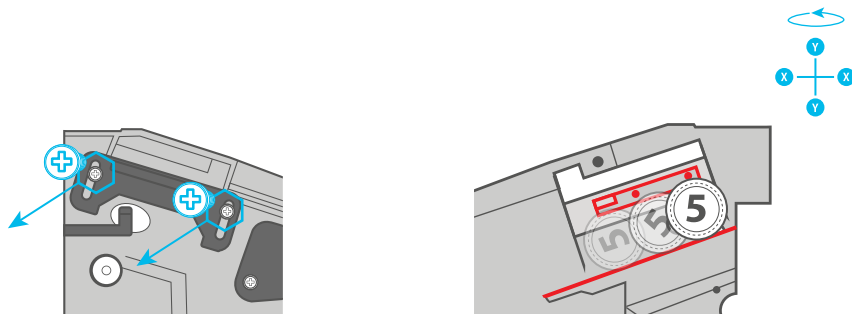
Otwórz alkomat i zdemontuj wrzutnik z urządzenia luzując dwie śrubki, a następnie wyciągnij go z przewodniczącej blaszanej obudowy (*1). Po wyjęciu wrzutnika odłącz przewody od stykacza (*2).

2



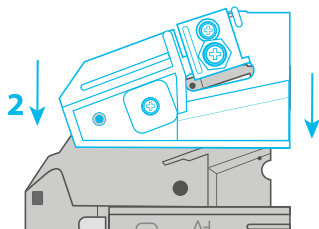
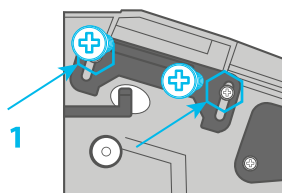
Wsuwnij biały plastik o kształcie walca (*1), następnie odwróć wrzutnik o 180° w osi Y i zdejmij plastikową osłonę (*2).

3



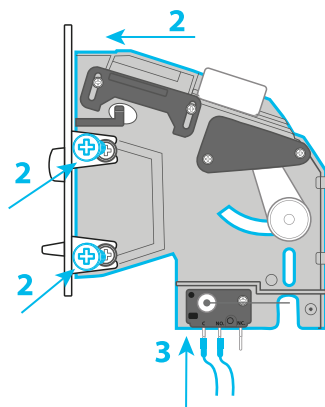
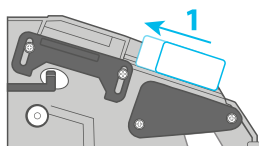
Ponownie odwróć wrzutnik o 180° i poluzuj zaznaczone śrubki. Po poluzowaniu śrubek znowu odwróć mechanizm o 180° i dopasuj nową średnicę monety zważając na jej prawidłowe ułożenie. Moneta musi opierać się o wystający plastik (zaznaczone na czerwono), ale jednocześnie móc swobodnie się po nim przesuwac.

4



Po ustaleniu nowej średnicy dokręć śruby (*1) i zamontuj plastikową osłonę wrzutnika (*2).

5



Wsuń biały plastik o kształcie walca (*1). Wsuń cały wrzutnik w prowadnice panelu frontowego i przykręć śrubki (*2). Podłącz przewody do stykacza zgodnie z rysunkiem (*3). Następnie podłącz urządzenie do zasilania i sprawdź czy wrzutnik przyjmuje ustawione monety i uruchamia alkomat do pomiaru. Jeśli wrzutnik nie przyjmuje monety lub przyjmuje monety o różnym nominale wykonaj czynność ustawiania wrzutnika ponownie zaczynając od pierwszego etapu.



Urządzenie umożliwia zmianę ilości przyjmowanych monet np. wykonanie pomiaru za 4 zł czyli 2 x 2 zł. Więcej na str. 11

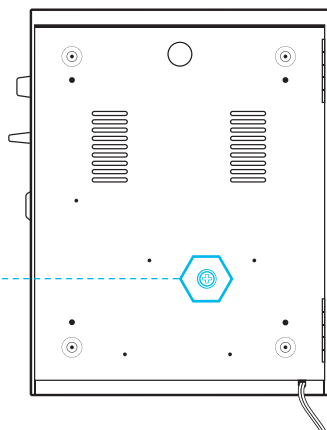
OPRÓŻNIENIE POJEMNIKA MONET

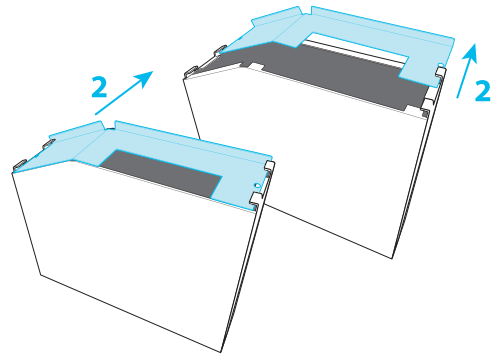
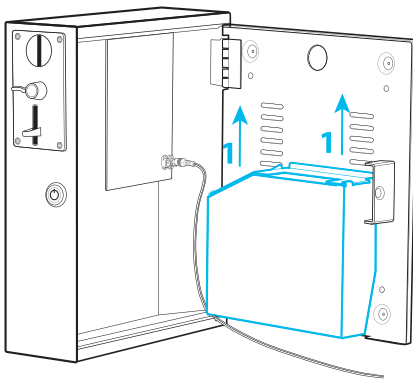
AL 4000 / AL 4000V

W OBUDOWIE METALOWEJ

1

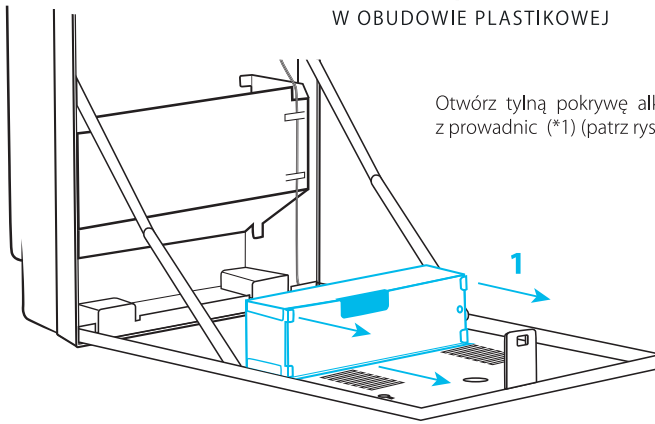
Odkręć zabezpiecznie śrubkę znajdującą się na tylnych drzwiczkach urządzenia i otwórz alkomat (jeśli urządzenie ma zostać przytwierdzone do ściany sugerujemy odkręcenie jej przed montażem).



2

Wysuń pojemnik monet z prowadnicy (*1). Następnie wysuń pokrywę pojemnika prowadząc ją jak na rysunku (*2) i wyjmij monety znajdujące się wewnątrz. Po opróżnieniu pojemnika zamontuj go z powrotem wykonując wszystkie czynności w odwrotnej kolejności.

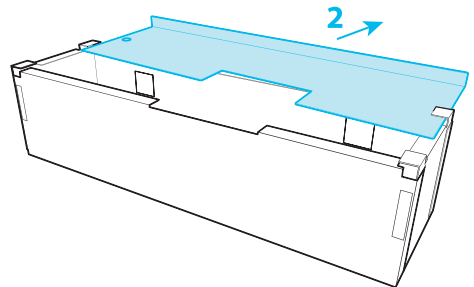
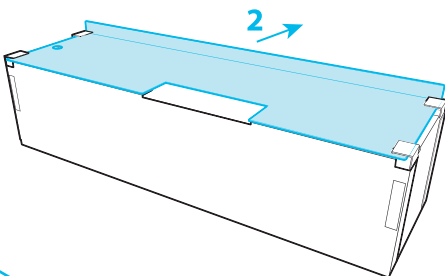
AL 4000 / AL 4000V W OBUDOWIE PLASTIKOWEJ

1

Otwórz tylną pokrywę alkomatu i wysuń pojemnik na monety z prowadnic (*1) (patrz rysunek).

2

Następnie wysuń pokrywę pojemnika (patrz rysunek poniżej) i wyjmij monety znajdujące się wewnątrz. Po opróżnieniu pojemnika zamontuj go z powrotem wykonując wszystkie czynności w odwrotnej kolejności.

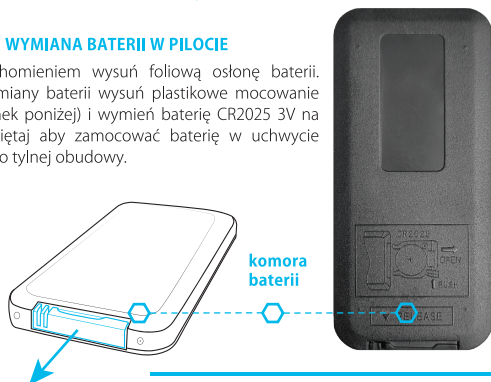


PILOT

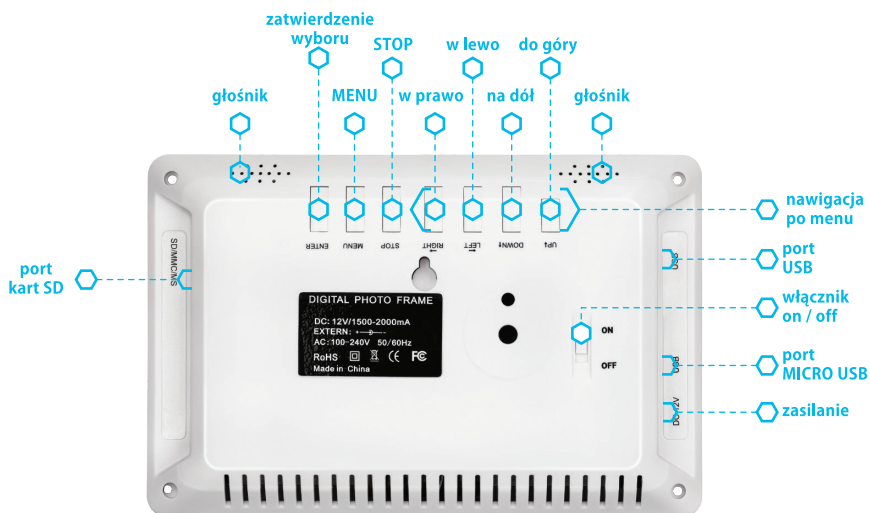


WYMIANA BATERII W PILOCIE

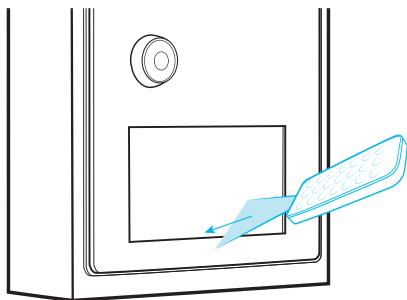
Przed uruchomieniem wysuń foliową osłonę baterii. W celu wymiany baterii wysuń plastikowe mocowanie (patrz rysunek poniżej) i wymień baterię CR2025 3V na nową. Pamiętaj aby zamocować baterię w uchwycie „PLUSSEM” do tylnej obudowy.



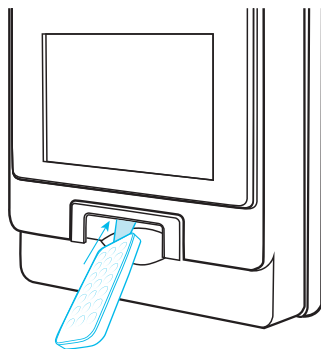
RAMKA LCD



KORZYSTANIE Z PILOTA PRZY OBUDOWIE METALOWEJ I PLASTIKOWEJ



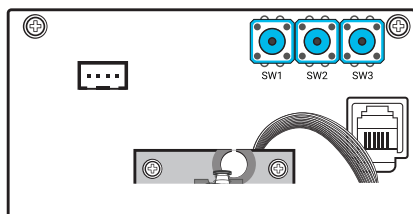
W celu dokonania zmian wyświetlania reklamy / filmu / zdjęcia / muzyki przy metalowej obudowie alkomatu AL4000V, ustaw pilot jak najbliższej środka dolnej krawędzi ramki LCD.



W celu dokonania zmian wyświetlania reklamy / filmu / zdjęcia / muzyki przy plastikowej obudowie alkomatu AL4000V włóż skierowany ku górze pilot w podajnik ustników jednorazowych.

MENU I JEGO STRUKTURA

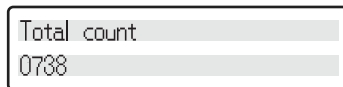
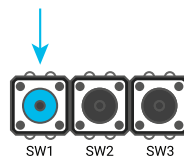
Podłącz urządzenie do zasilania i otwórz tylne drzwi alkomatu. W celu korzystania z funkcji menu należy operować przyciskami SW1, SW2 i SW3 znajdującymi się na płycie głównej. Komunikaty z menu będą wyświetlane na wyświetlaczu.



Sprawdzenie ilości wykonanych pomiarów.

Gdy alkomat znajduje się w trybie gotowości do przeprowadzenia pomiaru naciśnij przycisk **SW1** i go przytrzymaj. Na wyświetlaczu ukaże się komunikat „Total count” i ilość wykonanych pomiarów.

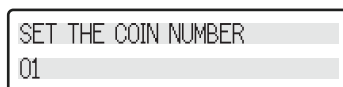
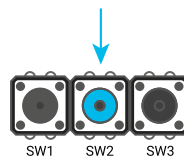
Aby wyjść z licznika ilości przeprowadzonych pomiarów puść przycisk **SW1**.



Ustawienie ilości przyjmowanych monet uruchamiających wykonanie pomiaru.

Gdy alkomat znajduje się w trybie gotowości do przeprowadzenia pomiaru naciśnij przycisk **SW2** i przytrzymaj go przez ok. 2s. Na wyświetlaczu ukaże się komunikat „SET THE COIN NUMBER” i ustawiona ilość przyjmowanych monet. Aby zmienić tę wartość, musisz naciskać przycisk **SW2** aż do momentu wybrania odpowiedniej liczby.

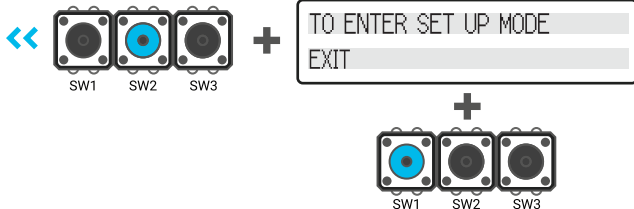
Po wybraniu ilość wrzuconych monet odczekaj ok 3s. aż alkomat wróci do stanu gotowości. Zakres zmian jest od 0 do 10.



Zmiana progów dla niskiego i wysokiego stężenia oraz wyłączenie buzzera.

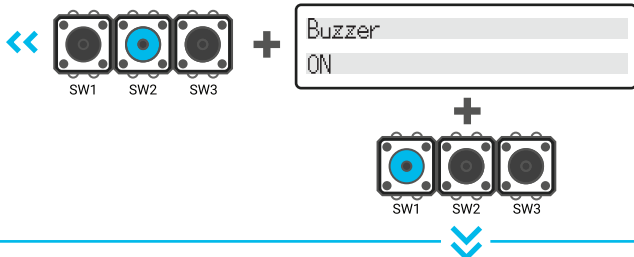
Gdy alkomat znajduje się w trybie gotowości do przeprowadzenia pomiaru naciśnij i przytrzymaj ok 2s. jednocześnie przyciski **SW1** oraz **SW2**. Urządzenie przejdzie w tryb konfiguracji, a na wyświetlaczu pojawi się komunikat: „**TO ENTER SET UP MODE**”.

W tym momencie możesz wrócić do stanu gotowości alkomatu przyciskiem **SW2** lub przejść do następnych konfiguracji naciskając przycisk **SW1**.



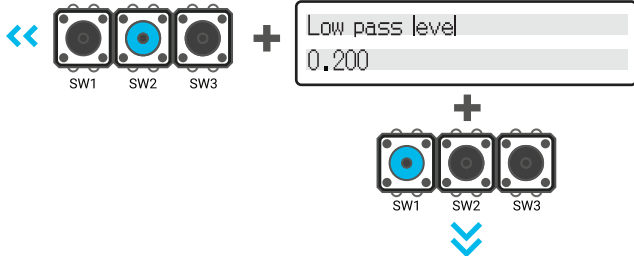
Buzzer

Włącz lub wyłącz dźwięk buzzera przyciskiem **SW2**. Aby przejść do następnych ustawień naciśnij przycisk **SW1**.

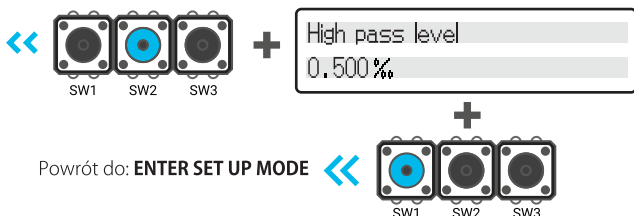


Progi stężeń

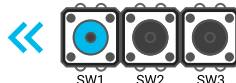
Zmień próg dla niskich stężeń przyciskiem **SW2**. Możesz wybrać z zakresu od 0,000 ‰ do 0,400 ‰. Naciśnij przycisk **SW1** aby przejść do następnych ustawień.



Zmień próg dla wysokich stężeń przyciskiem **SW2**. Możesz wybrać z zakresu od 0,500 ‰ do 1,000 ‰. Naciśnij przycisk **SW1** aby przejść do następnych ustawień.

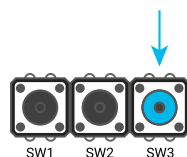


Powrót do: **ENTER SET UP MODE**

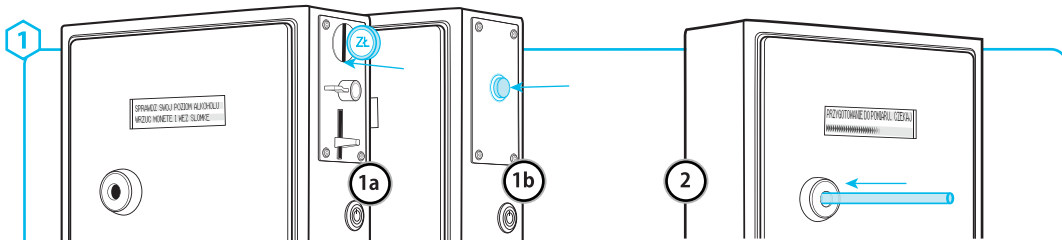


Uruchomienie pomiaru bez użycia wrzutnika / przycisku START

Przycisk **SW3** odpowiada za uruchomienie przygotowania alkomatu do przeprowadzenia pomiaru.*



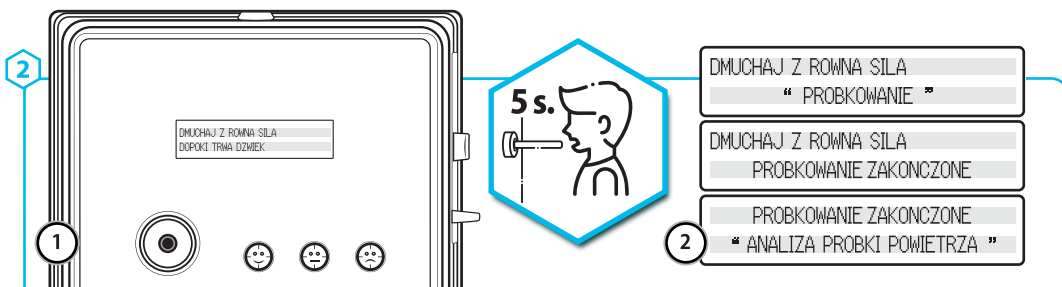
* wykonanie pomiaru na stronie 13.



Gdy alkomat jest włączony, a na wyświetlaczu widniej komunikat: **SPRAWDŹ SWÓJ POZIOM ALKOHOLU, WRZUĆ MONETĘ** (lub **WCISNIJ PRZYCIŚK****) **I WEŹ SŁOMKĘ**, WRZUCI MONETĘ (*1a) / NACIŚNIJ PRZYCIŚK (*1b) lub uruchom pomiar przyciskiem SW3 (opis str. 11). Następnie pobierz słomkę i włóż ją w otwór pomiarowy (*2). Alkomat będzie przygotowywał się do pobrania próbki.

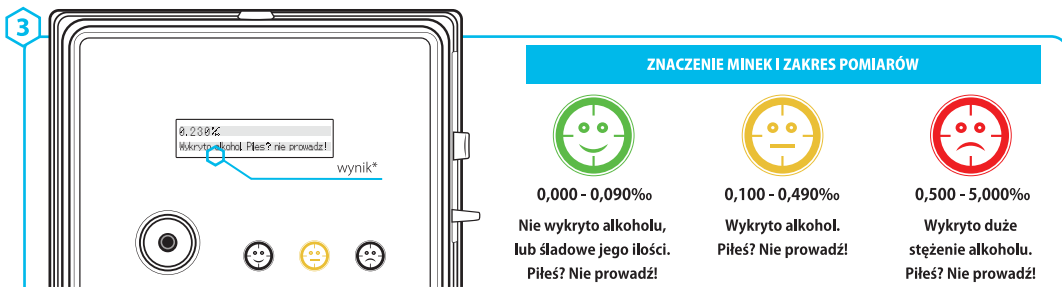
** Rodzaj wyświetlania komunikatu gotowości jest uzależniony od zamontowanego wrzutnika lub przycisku uruchamiającego pomiar.

UWAGA! Jeśli zostały wrzucone np. trzy monety jedna za drugą lub naciśnięto trzy raz przycisk uruchamiania pomiaru jeden za drugim, urządzenie wykona tyle samo pomiarów przygotowując się od razu po wyświetleniu poprzedniego wyniku.



(*1) Alkomat jest gotowy do wykonania pomiaru. Weź głęboki wdech i dmuchaj w ustnik około 5 s. W trakcie pobierania próbki urządzenie będzie wydawać jednostajny sygnał dźwiękowy, a na wyświetlaczu pojawią się komunikaty (*2). Dmuchać dopóki trwa dźwięk.

Jeśli pomiar nie zostanie wykonany alkomat pozostanie w gotowości do wykonania testu z komunikatem: **DMUCHAJ Z ROWNĄ SIŁĄ DOPOKI TRWA DZWIEK**. Aby usunąć ten komunikat, wyłącz urządzenie lub wykonaj test.



Po przeanalizowaniu próbki alkomat wyświetli na wyświetlaczu wynik w promilach wraz z komentarzem i podświetli odpowiednią do wyniku minkę znajdującą się na przednim panelu. Następnie alkomat wróci do gotowości przeprowadzenia następnego pomiaru.

*prezentowany wynik jest wynikiem przykładowym.

Niewłaściwa próbka powietrza

Niewłaściwa próbka powietrza: Błąd przepływu powietrza. Pomiar wykonany za krótko lub wydech był za słaby. Po oczyszczeniu alkomat przygotuje się do następnego pomiaru. Pomiar wykonaj dmuchając jednostajnie. Nie dmuchaj z całych sił! Nie spowalnij wydechu!

NIE UŻYWAĆ! USZKODZONY

Nie używać! Uszkodzony: Alkomat jest uszkodzony, skontaktuj się z serwisem. Więcej na str. 17.

NIE UŻYWAĆ! BŁĄD SENSORA

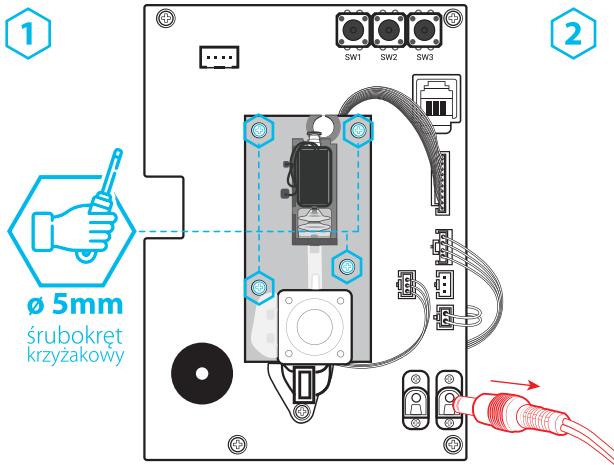
Nie używać! Błąd sensora: Uszkodzony sensor, skontaktuj się z serwisem. Wymień moduł sensora jeśli posiadasz dodatkowy. Więcej na str. 17.

SPRAWDZ SWÓJ POZIOM ALKOHOLU
OMKE. ALKOMAT WYMAGA KALIBRACJI

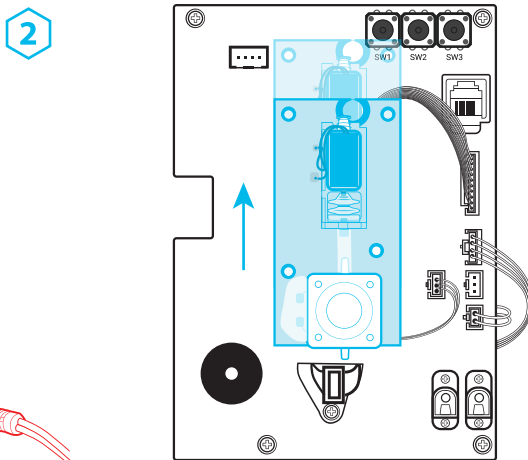
Sprawdź swój poziom alkoholu. Wrzuć monetę i weź słomkę. Alkomat wymaga kalibracji: Przekroczono 1000 pomiarów w module. Alkomat informuje o konieczności wykonania kalibracji. Pamiętaj żeby moduł sensora wysłać na kalibrację co 1500 pomiarów lub raz na rok. Skontaktuj się z serwisem. Więcej informacji na str. 17.

ALKOMAT WYMAGA KALIBRACJI

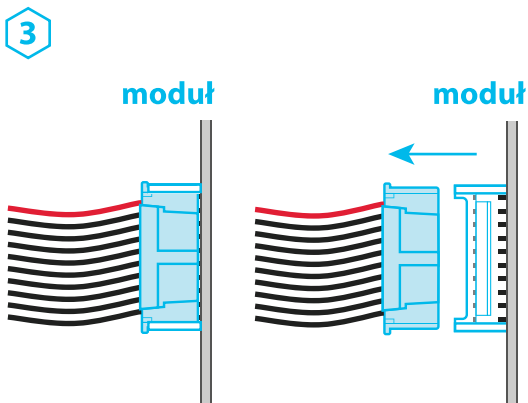
Alkomat wymaga kalibracji: Moduł sensora zablokowany. Moduł wymaga kalibracji. Skontaktuj się z serwisem. Więcej informacji na str. 17.



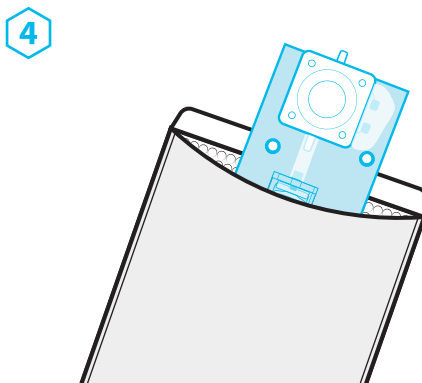
Otwórz urządzenie i **odłącz zasilanie alkomatu**. Następnie wykręć cztery śruby modułu sensora używając śrubokręta krzyżakowego o \varnothing 5 mm.



Wysuń moduł z dołotu powietrza. Uważaj żeby nie uszkodzić dołotu sensora.



Następnie odłącz przewód łączący moduł z płytą główną urządzenia.



Wymontowany moduł zabezpiecz przed uszkodzeniem, spakuj i prześlij do serwisu.

Skalibrowany lub zastępczy moduł zamontuj zachowując odwrotną kolejność demontażu.



Nie jedz, nie pij i nie pal przez 30 minut przed wykonaniem pomiaru.

0 do 40°C



Przechowuj w suchym miejscu, unikaj bezpośredniej ekspozycji na promienie słoneczne i temperatur spoza zakresu 0 do 40 °C.



Nie dezynfekuj, ani nie czyść urządzenia alkoholem i innymi środkami dezynfekcyjnymi. Nie dotykaj alkomatu przez co najmniej 30 minut po dezynfekcji rąk.



Nie wykonuj pomiaru bezpośrednio po spożyciu alkoholu. Dmuchiwanie w alkomat bezpośrednio po spożyciu alkoholu może spowodować uszkodzenie czujnika i nieprawidłowe pomiary.



Nie przechowuj alkomatu w pobliżu lotnych substancji w tym alkoholu. Nie wdychaj płynów i dymów do czujnika oraz nie zanurzaj urządzenia w płynach. Nie należy czyścić urządzenia z użyciem detergentów.



Serwisuj urządzenie regularnie lub kiedy tylko wyświetli ono komunikat serwisowy. Unikanie wykonania serwisu wpłynie negatywnie na żywotność i precyzję alkomatu!

PRZECZYTAJ ZANIM ODDASZ URZĄDZENIE DO NAPRAWY:

Jeżeli odnosisz wrażenie, że Twój alkomat nie działa prawidłowo zalecamy sprawdzić czy powodem nie jest:

1. Dekalibracja alkomatu. Każdy alkomat należy kalibrować zgodnie z jego specyfikacją techniczną. Więcej informacji na stronie promiler.com.
2. Warunki otoczenia. Alkomaty AL 4000 / AL 4000V muszą znajdować się suchym miejscu o stałej temperaturze. Nie wolno narażać urządzenia na przegrzanie lub zbytne ochłodzenie. Może mieć to duży wpływ na wynik i rodzaj pomiaru.
3. Każdy człowiek ma inną zdolność do metabolizmu alkoholu i zdolność ta może ulegać okresowym zmianom w zależności od wielu czynników. Jeśli więc Twój alkomat AL 4000 / AL 4000V jest regularnie kalibrowany zgodnie z interwałem serwisowym oraz użytkujesz go zgodnie z instrukcją i trzy następujące wyniki są do siebie zbliżone, to najprawdopodobniej działa on prawidłowo. Więcej o czynnikach wpływających na wyniki pomiarów alkomatów przeczytasz pod adresem: promiler.com.

SPRZEDAWCA NIE PRZYJMUJE ZGŁOSZEŃ SERWISOWYCH
zgłoszenia rozpatruje serwis centralny PROMILER

UWAGA

Kalibracja to pojęcie nierozdzielnie związane z KAŻDYM ALKOMATEM. Oznacza to, że co około 12 miesięcy alkomat należy ponownie skonfigurować by poprawnie interpretował wskazania zużywającego się czujnika. O konieczności kalibracji świadczą odpowiednie komunikaty wyświetlane na urządzeniu (str. 14) oraz wyniki zdecydowanie odbiegające od rzeczywistości - np. 0,5‰ mimo braku spożycia alkoholu.

Konieczność kalibracji nie jest wadą alkomatu i nie podlega reklamacji. Proszę nie oczekiwać, że niekalibrowany regularnie alkomat będzie wskazywał poprawne wyniki. Kalibracje po upływie okresu darmowego serwisu są płatne i można ich dokonywać w siedzibie SPEED-UP / PROMILER / ALKOTESTER.PL (również wysyłkowo) lub w innym autoryzowanym punkcie serwisu alkomatów. **Dodatkowe informacje znajdują się w osobnej, załączonej do produktu Karcie Gwarancyjnej.**



Kalibracja w tym modelu **wymagana jest co 1000 pomiarów** lub co **12 miesięcy** (niezależnie od ilości wykonanych pomiarów). Regularna kalibracja jest konieczna w celu utrzymania poprawnego działania urządzenia oraz przedłużenia żywotności sensora.



Uwaga - kalibracja tego alkomatu w okresie **12 m-cy od daty zakupu** jest **PŁATNA** w siedzibie Promiler, Speed-up i innych autoryzowanych punktach serwisowych. **Więcej informacji znajdziesz w dołączonej do produktu karciegwarancyjnej i na stronie internetowej promiler.com.**



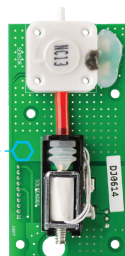


Przycisk uruchamiający pomiar

W sprawie montażu przycisku skontaktuj się z autoryzowanym sprzedawcą.

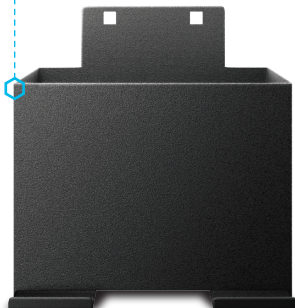
Moduł sensora

Zakup dodatkowego modułu sensora zapewnia ciągłą pracę alkomatu. Np. gdy jeden moduł sensora wyśle się na kalibrację to drugi go zastąpi.



Podajnik ustników jednorazowych dla wersji metalowej

Podajnik o pojemności 200 szt. ustników jednorazowych dla alkomatu AL 4000 / AL 4000V w obudowie metalowej. Podajnik można podłączyć bezpośrednio do alkomatu. Podajnik nie znajduje się w zestawie urządzenia.



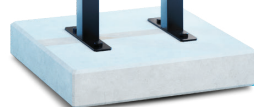
166 cm

Ustniki jednorazowe

Opakowanie 500 szt. ustników jednorazowych.

Metalowy stojak

Przenośny stojak na stabilnej, marmurowej podstawie o wysokości 166 cm. Możliwość podłączenia alkomatu oraz dodatkowych podajników ustników jednorazowych.





PROMILER®

www.promiler.com

CENTRALA POZNAŃ

ul. Głogowska 277
60-104 Poznań, Polska
tel/fax (+48 61) 666 1 222
info@promiler.pl

ODDZIAŁ WARSZAWA

ul. Pasaż Ursynowski 11/ lokal U7
02-784 Warszawa, Polska
tel/fax (+48 22) 376 25 44
warszawa@promiler.pl



UWAGA!!! Znak przekreślonego kosza informuje, że produkt ten, jako odpad, może zawierać substancje niebezpieczne dla środowiska naturalnego i zdrowia człowieka. Praktykę prawna zabrania wyrzucania zużytych części z tego urządzenia razem z innymi odpadami i nakazuje oddać je do punktu zbiórki odpadów elektrycznych i elektronicznych. O punktach zbiórki informują władze lokalne. Chroń środowisko naturalne!